

Regolazioni carrelli serie R.

Quando i carrelli sono richiesti montati nella guida la registrazione viene effettuata in fabbrica tramite l'impiego di opportuni strumenti in grado di assicurare un accoppiamento standard con **leggero precarico denominato P1** che assicura l'assenza di gioco con la migliore scorrevolezza possibile.

I carrelli già preregistrati se impiegati su guide differenti potrebbero non avere lo stesso precarico a causa della probabile differenza dell'interasse delle piste fra una guida e un'altra. **Quando il carrello è acquistato separatamente dalla guida è comunque possibile effettuare la registrazione del carrello seguendo una procedura** leggermente differente a seconda che il carrello sia della serie R e PA o della serie RL.

La registrazione per tutti carrelli è comunque consentita dalla presenza di una rotella eccentrica nel caso di carrelli a tre rotelle o di due rotelle eccentriche nel caso del 5 rotelle. Le rotelle eccentriche regolabili devono essere posizionate in modo che vadano in appoggio sulla pista opposta in contrapposizione alle rotelle fisse portanti secondo le seguenti procedure:

Procedura di regolazione dei carrelli serie R.

Per eseguire la regolazione bisogna agire sulle viti di serraggio delle rotelle eccentriche accessibili e non coperte dalla bandella superiore e sui perni delle stesse rotelle impegnando una chiave a brugola nella sede esagonale presente sui perni delle rotelle secondo i seguenti step:

1 - Sfilare i tergipista dal corpo carrello per avere maggiore sensibilità nella regolazione. Avvitare la vite di fissaggio della rotella eccentrica fino a quando la relativa rosetta elastica è completamente a pacco senza bloccarla in modo che il perno eccentrico della rotella possa essere girato con la chiave a brugola con un movimento pastoso mantenendosi sempre aderente al piano del corpo carrello.

2 - Ruotare il perno della rotella eccentrica in modo che approssimativamente risulti allineata alle rotelle fisse o leggermente spostata in direzione opposta al lato di appoggio delle rotelle fisse.

3 - Bloccare la guida in una morsa o in un supporto stabile in modo da non doverla trattenere con le mani. Inserire il carrello nella guida ed impegnare il perno della rotella eccentrica con la chiave a brugola facendola passare da un foro di fissaggio della guida. Ruotare leggermente la chiave in modo che la rotella eccentrica vada in appoggio sulla pista opposta alle rotelle fisse. Durante la rotazione dell'eccentrico accompagnare in rotazione nello stesso senso anche la relativa vite di fissaggio con un'altra chiave in modo che non si allenti e non si serri usando le due mani.

4 - Verificare l'assenza del gioco premendo alternativamente in direzione assiale le estremità del carrello, verificando che non si avvertano oscillazioni in diversi punti della guida. Questa operazione non è possibile per i carrelli angolari RA e flottanti RP, RF

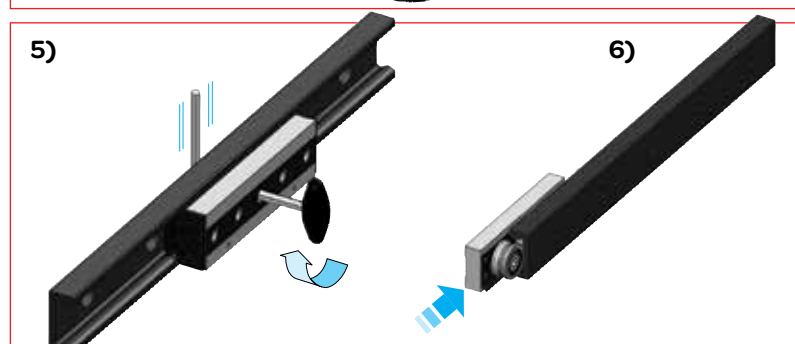
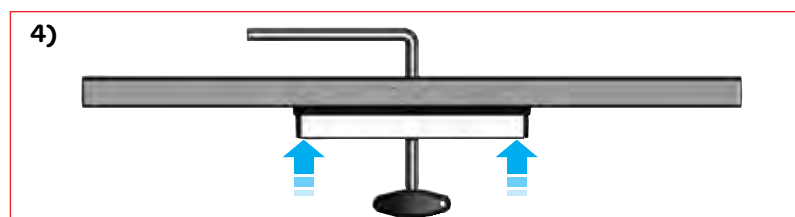
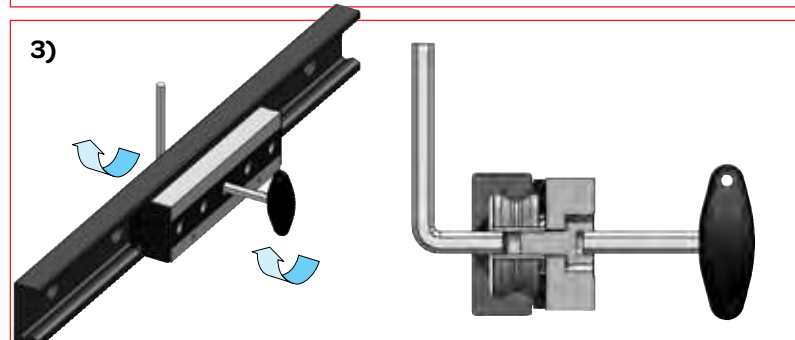
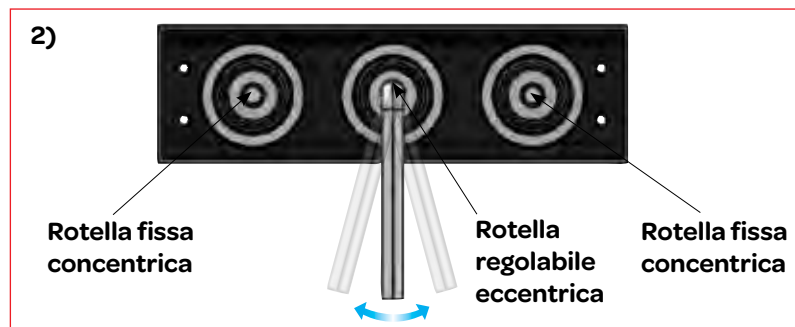
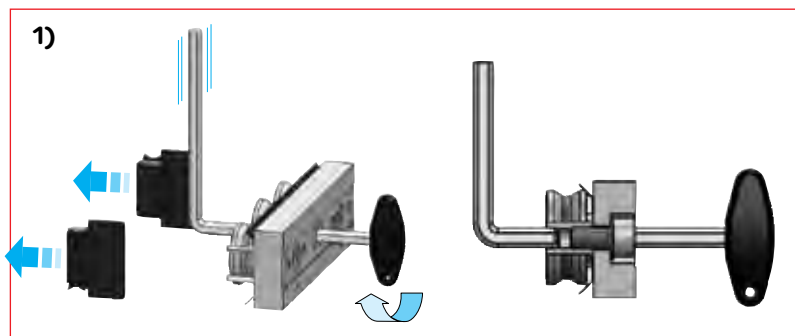
5 - Mantenendo ferma in contrasto la chiave impegnata nel perno eccentrico, ruotare e serrare la vite di fissaggio della rotella.

ATTENZIONE! Evitare di bloccare o sbloccare la rotella eccentrica ruotando la chiave impegnata nel perno della rotella, agire sempre e solo sulla vite!

6 - E' possibile verificare l'entità del precarico sfilando e reinserendo lentamente il carrello da una estremità della guida, la forza di inserimento F_i è proporzionale al precarico. In linea generale per una buona regolazione tale forza deve essere compresa fra i valori indicati in tabella.

7 - Bloccare quindi la vite di serraggio utilizzando una chiave dinamometrica con la coppia di serraggio Mt indicata in tabella mantenendo in posizione il perno eccentrico della rotella con la chiave a brugola. Per i carrelli a 5 rotelle la procedura descritta è ripetuta per ciascuna delle due rotelle eccentriche. Quando si regola la seconda rotella eccentrica è necessario accertarsi visivamente se la rotella è andata in contatto con la pista corretta verificando il senso di rotazione che deve essere opposto a quello delle rotelle fisse adiacenti. La rotazione delle rotelle sono visibili dal retro della guida attraverso i fori di fissaggio. L'omogeneità del precarico fra le due rotelle eccentriche è verificabile estraendo e reinserendo il carrello dalla guida ruotandolo di 180 gradi.

ATTENZIONE! Reinserrire il carrello prestando cura all'orientamento in funzione della direzione del carico applicato.



Tipo carrello	Fi - Forza di introduzione	
	min	max
R.18	0,5 N	2 N
R.28	1 N	5 N
R.43	2 N	10 N

Tipo carrello	Mt - Coppia di serraggio
R.18	3 Nm
R.28	9 Nm
R.43	22 Nm

Procedura di regolazione dei carrelli serie PAZ, PAX.

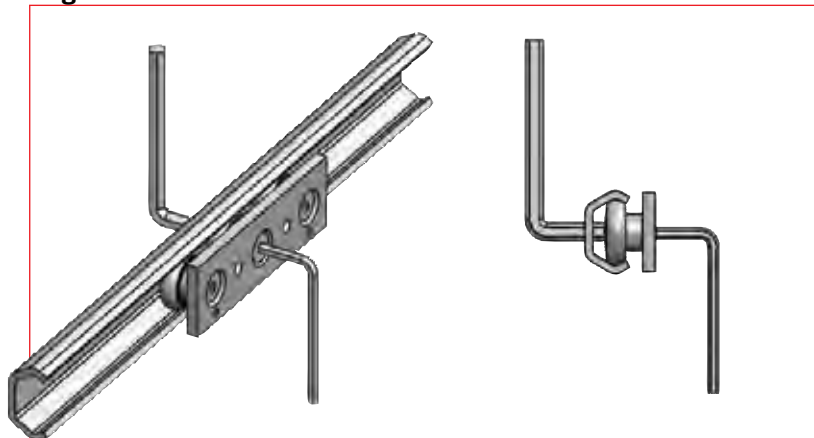
Nei carrelli delle serie PAZ, PAX analogamente ai carrelli della serie R, la rotella centrale eccentrica è munita di perno con esagono incassato accessibile facendo passare la chiave a brugola attraverso un foro di fissaggio della guida pertanto la procedura di regolazione è simile a quella descritta a pag. 32.

La coppia di serraggio delle vite di fissaggio ed i criteri di precarico sono riportati nelle tabelle a fianco

ATTENZIONE! Reinserire il carrello prestando cura all'orientamento in funzione della direzione del carico applicato.

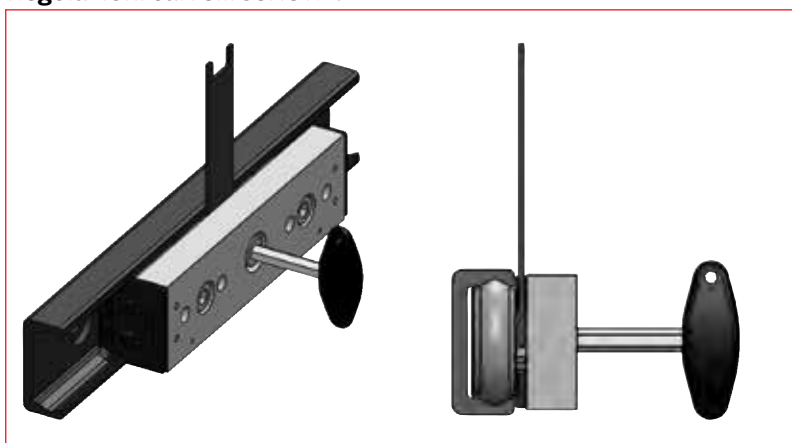
Tipo carrello	Mt - Coppia di serraggio
PAZ/PAX 26	7 Nm
PAZ/PAX 40	23 Nm

Regolazioni carrelli serie PA.



Tipo carrello	Fi - Forza di introduzione	
	min	max
PAZ/PAX 26	1 N	5 N
PAZ/PAX 40	1 N	5 N

Regolazioni carrelli serie RL.



Procedura di regolazione dei carrelli serie RL.

I carrelli delle serie RL. A differenza dei carrelli serie R dispongono di rotelle con perno eccentrico ad impronta quadra verso il lato corpo carrello, grazie alla quale mediante l'impiego di una chiave piatta speciale fornita dalla **T RACE** è possibile effettuare la regolazione del carrello anche con guida già fissata alla struttura di supporto. La chiave deve essere inserita con carrello montato in guida nella feritoia fra corpo carrello e guida.

La procedura di regolazione è la stessa descritta precedentemente per i carrelli serie R dove la chiave a brugola per il perno eccentrico è sostituita dalla chiave piatta speciale.

Tipo carrello	Mt - Coppia di serraggio
RL28	7 Nm
RL43	23 Nm

Tipo carrello	Fi - Forza di introduzione	
	min	max
RL28	1 N	5 N
RL43	2 N	10 N

Chiave di regolazione KML



Tergipista di ricambio serie KT.



La chiave piatta speciale è fornita gratuitamente a richiesta indicando il codice qui a fianco riportato.

Tipo carrello	Codice chiave piatta
RL28	KML28
RL43	KML43



Codice tergipista	Tipo carrello
KT-18	R.18
KT-28	R.28, R. T28
KT-43	R.43, R. T43
KTL-28	RL28
KTL-43	RL43
KTS-28	R. S28
KTS-43	R. S43
KTLS-28	RLS28
KTLS-43	RLS43

Lubrificazione dei carrelli

Tutti i carrelli ad eccezione della serie PAZ e PAX sono forniti completi di tergipista contenenti un feltro sintetico imbevuto di olio lubrificante in grado di rilasciare un film di lubrificante sulle piste di scorrimento della guida per un lungo periodo di funzionamento. La durata della autolubrificazione è dipendente dalle condizioni di impiego e dal livello di inquinamento ambientale. In genere in normali condizioni il tergipista autolubrificante può durare fino a 700 km, quindi può essere facilmente sostituito con un kit di ricambio. Le rotelle sono lubrificate a vita con grasso ai saponi di litio e protette con schermi stagni tipo 2RS, nel caso di carrelli delle serie R, oppure metallici tipo 2Z per la serie RL.

La lubrificazione è molto importante per garantire una lunga durata, in caso di applicazioni con cicli di lavoro ad alta frequenza con movimento continuo è consigliabile pulire e rilubrificare periodicamente le piste di scorrimento della guida ogni circa 100.000 cicli in funzione dell'ambiente di lavoro. Si consiglia di utilizzare grasso per alte pressioni classe NLGI2 (ISO2137)